



Landskabsarkitektens forslag til familien Brandts nye eftermiddags- og aften-terrasse.

Moderniseret parcelhushave til familien Brandt i Silkeborg

Havens nuværende udtryk med busketter, masser af bunddække og knækfliser ligger langt fra den moderne havestil, som ejerne – en børnefamilie – foretrækker. Det kniber også med at få tiden til at slå til. Nu har de vundet et forslag til deres fremtids have.

Charlotte og Jens flyttede for fire år siden ind i et parcelhus i Silkeborg sammen med deres to børn, Rose Marie og Leonora på fire og syv år. Charlotte og Jens elsker at være i haven, men har meget lidt tid til havearbejdet. Derfor har familien hyret en haveemand til at komme hver 14. dag for at luge.

Charlotte beskriver haven således: »Ved overtagelsen var det en nydelig, opvokset have med et stort plejebehov. En typisk have for et ægtepar med haveinteresse og uden hjemmeboende børn. Vi er derimod et ægtepar uden tidligere haveerfaring og med to børn. Efter flere års indvendig renovering er haven nu nærmest forsømt – og plejebehovet bestemt ikke formindsket. Godt det samme måske, fordi havens udtryk med busketter, masser af bunddække og knækfliser ligger langt fra den moderne havestil, som vi foretrækker. Så nu er der ingen tvivl om, at vi står foran den helt store omlægning.«

Udfordringen i Silkeborg er derfor at

DE VANDT EN HAVEPLAN (2)

Familien Brandt i Silkeborg har vundet en haveplan. Konkurrencen, som de er blandt vinderne af, blev udskrevet af HAVEN i januar-nummeret i år med en artikel af landskabsarkitekt MAA, MDL Britta Vestergaard, tegnestuen Arcvision. Her slog hun til lyd for mere fokus på haverum med funktion og mindre på en masse krævende planter. Essensen af artiklen, "Havens tid og rum", var:

- Travle mennesker har ikke tid til at tilpasse sig en traditionel have. Det er derimod haven, der må tilpasses til dem.
- Skab naturlig sammenhæng mellem husets og havens rum.
- Gør haven til rum, der bruges på lige fod med de andre rum i boligen: plads til at arbejde, lave lektier, grille, spise, lege, sove osv.
- Skab arkitektonisk smukke rum og væresteder i haven ikke bare med planter, men også ved hjælp af byggede elementer: vægge, mure, hegn, overdækkede sidde- og gangarealer, bassiner, belægninger, trædæk osv.
- Få havens rum til at udgøre en smuk samlet helhed med et fint forløb.
- Skær ned på mængden af vedligeholdelses-krævende planter.

Familien Brandt har nu modtaget præmien: en haveplan tegnet af Britta Vestergaard med tilhørende planteliste og 3D-visualiseringer. I artiklen her på siderne fortæller landskabsarkitekten om de virkemidler og tanker, der ligger bag.

RUMSKABENDE OG DERFOR NØDVENDIGE PLANTER:

1. Bøg klippet som hæk / pur, ca. 1 m høj.
2. Bøg klippet som hæk, ca. 2 m høj.
3. Taks klippet som kasser, ca. 1 m høje.
4. Gul bambus, 3–4 m (*Fargesia murielae* 'Jumbo').
5. Gul mini-bambus, 1 m (*Fargesia murielae* 'Bimbo').
6. Bregner: engelsød og fjerbregner (*Polypodium vulgare* og *Athyrium filix-femina*).
7. Hvide høstanemoner (*Anemone japonica* 'Honorine Jobert').
8. Liljekonval (*Convallaria majalis*).
9. Lille elefantgræs (*Miscanthus sinensis* 'Morning Light').
10. Star (*Carex comans* 'Bronze Form').
11. Hvid syrenhæk (*Syringa vulgaris* 'Alba').
12. Vedbend (*Hedera helix* 'Hevil').
13. Slyngrose, hvid (*Rosa* 'White Nights').
14. Rododendron 'Dora Amateis'.
15. Stikkelsbær (fx 'Hönings früheste' – tidlig).
16. Tornfrie brombær (fx *Rubus fruticosus* 'Thornfree').
17. Solbærbuske (fx 'Ben Tirran' – sen).
18. Blåbærbuske mindst to (fx 'Blue Crop', 'Goldtraube').
19. Skovjordbær (*Fragaria vesca* 'Rügen').
20. Jordbær (fx 'Zefyr', 'Polka' og 'Florence' – tidlig, middel og sen).
21. Efterårshindbær (fx 'Fallgold' – gul).
22. Diverse duftplanter og krydderurter, fx lavendler, timian, rosmarin, koriander, persille etc.

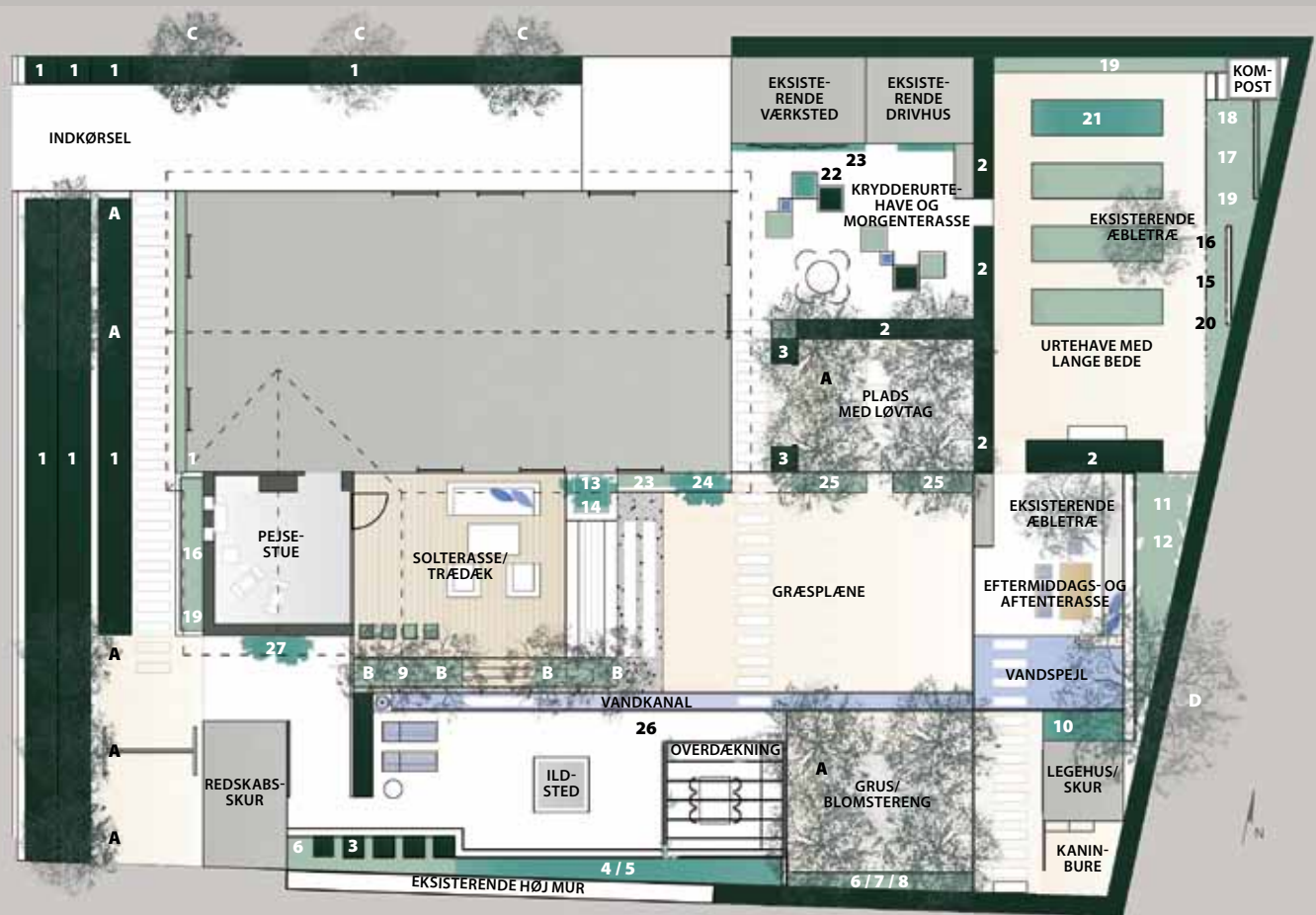
- A: Lindetræer (*Tilia cordata* – stynes) eller frugttræer.
 B: Rynkeblad (*Virburnum rhytidophyllum* – opstammes).
 C: *Malus* hybr. 'Braendkjaer', 3–4 m.
 D: Eg (*Quercus robur* – eksisterende træ, som ønskes bevaret).

STEMNINGSGIVENDE PLANTER – TÆNKT SOM "LØST INVENTAR":

23. Lavendler, blå (*Lavendula angustifolia* 'Hidcote Blue').
24. Sommerfuglebusk (*Buddleia davidii* 'White Bouquet').
25. Sommerblomster eller buske, fx hvide hortensia (*Hydrangea arborescens* 'Annabella').
26. Blåregn op ad søjler, tre stk. (*Wisteria sinensis* 'Prolific').
27. *Rosa helenae* 'Lykkefund'.



Overdækning og bålplads mod vest ved en eksisterende garage-mur. (3D-visualisering.)



nytænke parcelhushaven, men på en måde, så den ikke bliver for besværlig at holde for børnefamilien.

TÆNK HAVENS RUM INDEFRA OG UD

Haven hos Charlotte og Jens består i grove træk af en L-formet græsplæne omkranset af en ligusterhæk. Hækken er et af de eneste rumskabende elementer – hvilket gør haven nem og overskuelig, men også meget forudsigelig. Mønstre og strukturer følger skellets udformning, sådan som det også er tilfældet i mange andre haver. Denne binding til skellet er ikke altid lige hensigtsmæssig, da den i høj grad kan begrænse vores måde at planlægge en have på. Specielt hvis matriklen har en meget akavet form.

I stedet for altid at tage udgangspunkt i skellet kan det være en god idé at tænke og forme havens rum set inde fra huset og ud. Det er en øvelse, der ikke er så let endda, fordi vi primært er vant til at forholde os til faste, synlige elementer som fx hække, bede osv.

I dette tilfælde gælder det om at tænke i det modsatte – i det, der ikke umiddelbart er

synligt for øjet: i *fraværet* af elementer. Eller med andre ord: i *rum*.

Man kan sammenligne det med et billede, hvor det handler om at forestille sig, hvordan *negativet* ser ud. At forestille sig mellemrummet – frem for at se og fokusere på det, der deler rummet. Og så til sidst: at se det hele i sammenhæng!

Det er denne rumlige betragtning, der ligger til grund for moderniseringen af parcelhushaven i Silkeborg. Grundprincippet er at dele haven op i forskellige rum med hver deres funktion og udtryk.

NYT TRÆDÆK, PERSPEKTIV OG DYBDE

Umiddelbart uden for pejsestuens store vinduespartier mod øst (se plantegningen) findes i dag en hævet terrasse, som er en af havens mest brugte opholdspladser. Terrassen ligger i samme niveau som gulvet i stuen og giver en fin forbindelse mellem inde og ude. I stedet for knækfliser bygges her et trædæk, og fladen udvides en smule mod øst.

Et trædæk kan være en rigtig god idé som belægning tæt på huset, da det altid er dejligt blødt at gå på – også på en varm sommerdag,

når man har bare tæer!

Fra det hævede trædæk vil man blive ledt ned til græsplænen ad et par brede trætrin.

For at skabe dybde placeres to trægrupper symmetrisk på hver sin side af plænen. Disse træer vil visuelt bidrage til at indsnævre rummet og gøre det langt og smalt.

For at markere rummets side mod syd opsættes et legehuse og en pergola-agtig overdækning. De placeres i flugtlinje med den ene trægruppe og er på den måde med til at understrege havens øst-vestgående akse. Aksen fører fra pejsestuen hen over græsplænen og helt ned til den bageste del af haven til en åben terrasse.

“UDENDØRS SPISESTUE”

På den nye terrasse bagest i haven kan man sidde og nyde eftermiddagsolen og ikke mindst spise og lave mad om aftenen i et dertil indrettet udekøkken. Det har hele tiden været et stort ønske for familien at få en terrasse i denne ende af haven – som alternativ til den hævede terrasse ved huset, hvor der kun er sol til midt på eftermiddagen.

I bagkanten af eftermiddags- og aftenterrassen opsættes en pudset mur – dels for at



For at skabe dybde i haven placeres to trægrupper symmetrisk på hver sin side af græsplænen. I forgrunden nyt trædæk på solterrassen. (3D-visualisering.)

FAMILIEN:

»ALLE VORES HAVEØNSKER ER OPFYLDT HER!«

»Tusind, tusind tak – vi glæder os meget over dit visionære forslag. Helt umiddelbart ser projektet fuldstændig fantastisk ud, og her er der i hvert fald ikke en knækflise i sigte ;-)«

Sådan skriver Charlotte og Jens Brandt til landskabsarkitekt Britta Vestergaard som reaktion på den plan, de har vundet gennem HAVEN, og som nu kan danne grundlag for modernisering af deres parcelhushave i Silkeborg. De tilføjer:

»Allerede før haven er etableret, føler vi os helt hjemme i den – mere næsten end i den, der i dag er anlagt på grunden. Træernes skyggevirksomheder på de hvide mure bliver til kunstneriske indslag i haven, så første skridt bliver helt sikkert at høre naboen, om vi må vandskure deres carport. Du har gjort alle vores pergola-fordomme til skamme, og denne er faktisk for smuk til at dække med en blåregn. De to symmetriske trægrupper på hver sin side af græsplænen skaber en dejlig visuel ro, som mangler i dag.«

»Du har fundet plads til både bær, bål, graciøse græsser, vand og langt flere oplevelser i de mange forskellige haverum, end haven byder på i dag.«

»Alle vores haveønsker er opfyldt her!«

akkumulere varme i løbet af dagen, men også for at skabe et "baggrundstæppe" for haven, så man ikke kigger direkte ind gennem ligusterhækken til naboen om vinteren.

Charlotte og Jens har talt om at vandskure hus- og garagevægge og herefter male dem hvide. Derfor bør den kommende "baggrundstæppe"-væg vandskures og males på samme måde. Lyse farver har den fordel, at de lyser op i haven og skaber en fin kontrast til de lidt mørkere beplantninger. Desuden er en lys mur altid smuk, når der som her står et æbletræ foran og kaster sin fine skygge på væggen.

RISLENDE KILDE SKABER LYDRUM

Langs sydsiden af den nye terrasse anlægges et vandbassin med en lille rislende kilde. Kildens rislende lyd vil give stedet en helt særlig stemning og bevirke, at terrassen får sit eget rum rent lydæssigt.

Vandet udspringer fra toppen af en lille mur, der står som endestykke på en fast sideplint.

Fra bassinet ledes vandet op gennem haven i en smal kanal, der løber langs den

ene side af græsplænen. Da øjet altid tiltrækkes af vand, kommer kanalen til at sørge for, at der skabes en vis sammenhæng mellem havens rum i øst-vestgående retning.

LEGERUM MED SKUR OG KANINGÅRD

Havens inddeling og bredde bliver markeret af to stier, som løber på tværs af hovedrummet. Disse stier binder haven sammen på den anden led og indikerer, at der også sker noget uden for den midterste del. Begge tværgående akser vil bestå af trædesten, der krydser hen over flader med græs, grus og vand.

Når man krydser bassinet bagest i haven, kommer man over i havens legerum. Her bygges et træskur til legetøj og redskaber. Legeskuret får en meget enkel trækonstruktion med en stor låge, som man let kan åbne ved hjælp af et gasstempel. Da bunden i skuret bliver hævet op i sokkelniveau, skabes her et lille indendørs legeareal. Denne hule får udsigt til fire små frugt- eller lindetræer, hvor man med tiden kan sætte en hængekøje op.

I forlængelse af skurets forside sættes et let træhegn med lameller til at afskærme kaninbure mm. Som bund under træerne uden for legeskuret lægges stenmel – et materiale med et forholdsvis blødt udseende. En anden mulighed er at etablere en lille blomstereng med langt græs under træerne, så børnene har noget, de kan sætte kaninerne ud på.

AFTENHYGGE UNDER PERGOLA MED BÅLPLADS

Hvis man følger kanalen videre op mod huset, kommer man til en hygeterrasse med bålplads. Det vigtigste element her bliver den lille overdækning, der primært skal åbne sig mod vest og på den måde favner hele den ene ende af rummet.

Konstruktionen vil bestå af to brede, sortmalede rammer i stål eller træ, der holdes

sammen ved hjælp af enkle stænger i toppen. Pergolaen kan enten stå helt ren eller beplantes med blåregn, der er en af Charlottes absolutte favoritter.

Det lille løvtag kommer til at skabe en hyggelig og intim atmosfære. Kombineret med søjlerne giver det en god fornemmelse at sidde i et mindre, afgrænset rum i halvskygge – næsten som at sidde inden døre og kigge ud i haven.

Terrassen omkranses af høje mure og hegn på tre af siderne, og der vil derfor være masser af læ her. I den anden ende, modsat overdækningen, bliver det oplagt at sætte et par liggestole, så man allerede kan nyde solen fra midt på formiddagen.

STEMNINGSLYS FREMHÆVER RUM

Da rummet vender mod vest og indrettes med et lille kvadratisk bålsted, vil det typisk være her, man samles sidst på aftenen, når ellers vejret er til det. Derfor er det vigtigt, at der gøres noget ud af belysningen, så rumfornemmelsen også er til stede en sen, mild sommeraften.

Man kan fx etablere indirekte belysning op ad væg og bambus samt spot i overdækningens overliggere. Effektbelysningen vil være meget stemningsgivende for haven og ikke mindst give noget spændende at kigge på om aftenen, set inde fra huset. Hvis der suppleres med lys i kanalen og belysning op under træerne bagest i haven, vil også rummets dybde kunne fornemmes efter mørkets frembrud.

UNGERNE SKAL SE, HVORDAN LIVET FORMER SIG FOR EN ÆRT

I den nordlige del af haven kommer der ifølge planen et siderum med fire frugttræer eller stynede lindetræer. Træerne vil tilsammen danne et løvtag over en opholdsplads med stenmel, så man kan sidde i halvskyg-

ge. Dette rum afgrænses fra resten af haven med en høj hæk mod urtehaven og en lavere mod krydderurtehaven, så man kan kigge ind over hækken.

Krydderurtehaven placeres tæt på husets køkken og op ad værkstedet og et fint gammelt trædrivhus med støbte kummer. Krydderurte- og urtehaven er et stort ønske hos familien, så børnene kan se, »hvordan livet former sig for en ært«, som de skrev.

Denne del af haven er opbygget med højbede af stål i to størrelser. Dermed er der rammer til både beplantning og mindre siddeplinte, hvor man kan gøre ophold, når man luger eller plukker urter til dagens middag.

Krydderurterne står i den del af haven, hvor morgensolen er rigtig god. Derfor bliver der også plads mellem højbedene til et mindre bord med klapstole.

Efter ønske fra familien udvides den eksisterende urtehave, så den kommer til at strække sig fra den nordlige hæk helt hen til havens centrale rum. Urtehaven etableres under et par eksisterende frugttræer og bliver klassisk opbygget på en stenmelsflade med lange bede til grøntsager.

Langs hækken mod øst anlægges en bærhav med jordbær, solbær, stikkelsbær, brombær, blåbær og ikke mindst efterårshindbær, som er en uundværlig del af familiens menu i sensommeren og efteråret.

Britta Vestergaard er uddannet på arkitekt-skolen i Århus. Hun har mange års erfaring fra flere større tegnestuer og driver i dag tegnestuen Arcvision (www.arcvision.dk).



Den nuværende have hos Charlotte og Jens består i grove træer af en L-formet græsplæne omkranset af en ligusterhæk.